

Table des matières

Introduction	3
Les orientations générales du service de garde	3
Notre mission	3
Nos objectifs	4
Les fondations du programme	6
Les principes de bases en éducation	6
L'apprentissage par le jeu.....	7
La théorie de l'attachement.....	8
L'approche écosystémique	8
Notre clientèle	8
Accueil des poupons	9
Familles issues de milieux défavorisés.....	10
Intégration des enfants à besoins particuliers.....	10
Intégration des familles issues de l'immigration	12
Le développement global de l'enfant	13
La dimension affective, sociale et morale.....	13
La dimension physique et motrice.....	13
La dimension cognitive	14
La dimension langagière	14
Adaptation et intégration à la vie en société	14
L'importance de l'autonomie et de la socialisation	15
Programme Le Pacifique	16
Intégration du service de garde au sein de la communauté	16
Les saines habitudes de vie	17
La saine alimentation	17
Être un modèle en alimentation	18
Estime de soi	20
Activité physique.....	21
Sensibilisation des parents aux saines habitudes de vie	22
Les modes d'intervention en éducation	23

L'observation	23
La planification et l'organisation	23
L'intervention	24
L'évaluation et la rétroaction	24
Le dossier éducatif	25
Créer un climat favorable aux apprentissages	25
L'aménagement des lieux.....	25
Le matériel de jeu	25
La vie au service de garde: planification et organisation	26
Notre organisation thématique	26
Les activités de transition et routine	26
La sieste.....	27
Les activités dirigées	28
Les ateliers et les jeux libres	28
Les sorties et autres activités spéciales	29
Et une journée typique à la garderie... ça se passe comment?	29
Établir une relation de confiance avec les parents	30
Le rôle du parent au sein du service de garde.....	30
Les moyens de communication	31
Divulgarion et appropriation du programme éducatif.....	31
Le personnel éducateur	31
Les parents.....	32
Garantir la mise en œuvre quotidienne du programme éducatif	33
Conclusion	34

Introduction

Bienvenue au programme éducatif de notre garderie ! Nous sommes ravis de vous accueillir dans un environnement chaleureux et sécurisé, conçu spécialement pour favoriser l'épanouissement et le développement harmonieux de votre enfant. Chez nous, nous croyons fermement que chaque enfant est unique et mérite une attention bienveillante, un enseignement stimulant et des moments de jeu enrichissants.

Notre programme éducatif est fondé sur une approche globale de l'apprentissage, mettant l'accent sur le développement social, émotionnel, intellectuel et physique de chaque enfant. Nous valorisons l'importance de l'autonomie, de la curiosité naturelle et de la créativité, en encourageant les petits esprits à explorer le monde qui les entoure.

Notre personnel éducateur dévoué et passionné est spécialement formé pour accompagner votre enfant à chaque étape de son développement. Ils créent un environnement stimulant où l'apprentissage est synonyme de plaisir et de découvertes. Dans notre garderie, nous favorisons également les interactions sociales positives, permettant à votre enfant de développer des compétences relationnelles essentielles dès son plus jeune âge.

La sécurité et le bien-être de chaque enfant sont notre priorité absolue. Nous avons mis en place des protocoles rigoureux pour assurer un environnement sain, propre et sécurisé où votre enfant pourra s'épanouir en toute quiétude.

Nous sommes impatients de partager cette aventure éducative avec vous et votre enfant, en construisant ensemble de merveilleux souvenirs d'apprentissage. Chez nous, chaque journée est une occasion de grandir, d'explorer et de s'amuser tout en préparant les bases solides pour un avenir prometteur.

Rejoignez-nous dans cette extraordinaire aventure éducative, où chaque sourire est une victoire et où chaque découverte est une source d'émerveillement. Bienvenue dans notre garderie, un lieu où le savoir et l'amour se rencontrent pour inspirer et façonner de futurs esprits brillants.

Les orientations générales du service de garde

Notre mission

Les services de garde à l'enfance du Québec ont une triple mission :

1. Voir au bien-être, à la santé et à la sécurité des enfants qui leur sont confiés;
2. Offrir aux enfants un milieu de vie visant à stimuler leur développement sur tous les plans, de leur naissance à leur entrée à l'école;
3. Prévenir l'apparition de difficultés d'apprentissage ou de comportement ou encore, d'insertion sociale, et favoriser la réussite éducative.

Afin de bien accomplir cette mission et en collaboration avec le ministère de la Famille (MFA), La Garderie le Centre la Bonté applique le programme éducatif du MFA *Accueillir la Petite Enfance*.

Nos objectifs

Pour remplir leur mission, les services de garde poursuivent six objectifs :

- Assurer la qualité éducative au sein du service de garde;
- Assurer la santé, la sécurité et le bien-être des enfants;
- Favoriser l'égalité des chances;
- Contribuer à la socialisation des enfants;
- Apporter un appui aux familles du service de garde;
- Faciliter l'entrée à l'école des enfants et favoriser leur réussite éducative.

Assurer la qualité éducative au sein du service de garde

La Garderie le Centre la Bonté fait de la qualité éducative un objectif quotidien. Chaque décision de la direction et des éducatrices s'appuie sur les intérêts des enfants et des familles accueillis. Les principales dimensions de la qualité éducative d'un service de garde éducatif à l'enfance sont :

- L'interaction entre le personnel éducateur et les enfants, soit le soutien affectif, l'organisation de la vie en collectivité et le soutien à l'apprentissage;
- Les expériences vécues par les enfants, soit un horaire adapté au rythme des jeunes enfants, des jeux amorcés par les enfants, des activités proposées et des routines et des transitions;
- L'aménagement des lieux et le matériel, soit un espace de vie confortable et chaleureux, des lieux et du matériel sains et sécuritaires, la variété, la polyvalence et l'accessibilité et un espace de travail adapté aux besoins du personnel;
- L'interaction entre le personnel éducateur et les parents, soit la confiance mutuelle, l'ouverture et le respect des réalités familiales et l'utilisation d'une variété de moyens de communication adaptés aux différents besoins des parents.

Assurer la santé, la sécurité et le bien-être des enfants

Au quotidien, la garderie est aménagée pour assurer le bien-être des enfants : mobilier adapté aux jeunes enfants, désinfection fréquente des jouets et surfaces utilisées et surveillance constante et active. En plus de l'aménagement adapté, plusieurs mesures sont mises en place dans la garderie afin de protéger la santé et d'assurer la sécurité des enfants qui fréquentent le service de garde :

- La formation de base, ainsi que le volet allergies, obligatoire en premiers soins et sa mise à jour tous les trois ans pour toutes personnes travaillant en service de garde;
- Des protocoles régissant l'administration de médicaments;
- La certification des équipements et des aires extérieures de jeux;

- La vérification d'absence d'empêchement de toutes personnes majeures travaillant ou appelés à travailler en service de garde, qu'elles soient rémunérées ou non;
- L'entente multisectorielle relève aux enfants victimes d'abus sexuels, de mauvais traitements physiques ou d'une absence de soins menaçant leur santé physique.

Favoriser l'égalité des chances

L'enfant et sa famille étant au cœur des valeurs éducatives prônées par la garderie, le milieu s'est donné comme mission d'intégrer et de répondre aux besoins des enfants défavorisés, des enfants à besoins spécifiques, des enfants issus de l'immigration et des poupons.

La pauvreté infantile n'est pas uniquement une question financière. Elle se manifeste par un environnement qui entrave le développement mental, social et cognitif des enfants. Dans le processus d'acquisition du langage, les lacunes observées en bas âge chez les enfants pauvres peuvent exercer une influence directe sur la réussite scolaire, puisque le retard peut être irrécupérable dès l'entrée à la maternelle. La garderie peut être extrêmement bénéfique pour les enfants issus de milieux défavorisés.

Dans les milieux défavorisés, les occasions d'apprentissage sont souvent limitées. Les parents démunis n'ont souvent pas accès aux ressources (matériel éducatif pertinent, nourriture adéquate, vocabulaire riche et varié) permettant aux enfants de se développer dans un environnement stimulant. Au service de garde, les éducatrices passent la majeure partie de leur journée à interagir avec les enfants.

La garderie atténue le fossé entre les enfants de milieux socioéconomiques favorisés et défavorisés en matière d'intelligence verbale, sociale, cognitive et de préparation à l'école.

La garderie fait l'intégration des enfants avec des besoins particuliers, afin d'offrir à ces enfants un milieu stimulant où ils pourront s'épanouir comme les autres enfants tout en respectant leur rythme. Le service de garde veut offrir aux familles un milieu valorisant et inclusif, afin qu'elles puissent remplir leurs obligations familiales en toute tranquillité d'esprit. Pour en savoir plus, voir le programme : Politique d'intégration des enfants à besoins particuliers créée par notre service de garde.

Depuis quelques années, la proportion des familles issues de l'immigration a considérablement augmenté dans notre quartier. En accord avec son engagement de qualité que la garderie a pris auprès des enfants et des familles de son secteur, le service de garde tient à s'assurer que chaque enfant puisse avoir une place peu importe ses différences ou son lieu de naissance.

La garderie a comme but de promouvoir et soutenir l'adaptation des enfants et des familles issus de d'autres cultures. Elle veut offrir un environnement destiné à l'éducation de la petite enfance de grande qualité et sans préjugés.

Pour la garderie, l'autonomie et le bien-être social et affectif des poupons représentent le fondement de tout apprentissage. Dès la première enfance, les enfants bénéficient de la sécurité que leur procure un attachement spécial lorsqu'ils ne sont pas en présence de leur famille. Nous croyons que le jumelage privilégié permet de mieux répondre aux besoins individuels de chaque enfant et favorise une relation plus positive et de confiance avec les parents.

Contribuer à la socialisation des enfants

La fréquentation régulière du service de garde permet à l'enfant de socialiser. À la garderie, il ou elle socialise avec des enfants de son âge, des plus petits et des plus grands, ainsi que des adultes. L'enfant socialise à travers des moments structurés, tels que les spectacles, et aussi à travers du temps de jeu libre. À travers son passage à la garderie, l'enfant devra socialiser avec des enfants et des adultes de toutes cultures, parlant différentes langues et aillant des handicaps différents.

Apporter un appui aux familles du service de garde

Les membres de la Direction et le personnel de la garderie apportent constamment du soutien aux familles, que ce soit avec nos conseils d'expertise en éducation à la petite enfance, ou encore pour vous mettre en contact avec le bon organisme communautaire. Nous sommes conscients que les familles vivent plusieurs défis et situations particulières pendant leur passage à notre garderie. Nous sommes toujours ouverts et prêts à vous offrir notre aide, ou simplement notre écoute. La garderie a aussi recours à de l'aide de professionnels externes au besoin, comme des travailleurs sociaux, des psychoéducateurs, des orthophonistes, des médecins, etc.

Faciliter l'entrée à l'école des enfants et favoriser leur réussite éducative

Nous faisons tout en notre possible pour préparer chaque enfant pour sa rentrée à l'école, par exemple en travaillant leur autonomie. Nous faisons également des activités d'éveil à la lecture, aux mathématiques et aux sciences. De plus, chaque année, nous invitons les enfants qui quitteront pour l'école en septembre à visiter une école du quartier, afin de les familiariser avec leur futur environnement.

Les fondations du programme

Les principes de bases en éducation

Chaque enfant est unique

Chaque enfant possède des qualités, des aptitudes, des talents, des goûts et des intérêts qui lui sont personnels. Chaque enfant a son propre rythme de développement. Il est important que l'éducatrice reconnaisse et respecte le rythme de développement de chaque enfant. Elle doit répondre aux besoins et aux champs d'intérêts de chaque enfant de son groupe.

L'enfant est le premier agent de son développement

Nous considérons l'enfant comme le patron de ses apprentissages. L'enfant est naturellement curieux, spontané et possède une soif d'apprendre insatiable. Le rôle de l'éducatrice est donc de lui offrir un environnement et des activités qui lui permettront de découvrir le monde qui l'entoure avec plaisir. L'adulte accompagne et guide l'enfant vers une plus grande autonomie.

Le développement de l'enfant est un processus global et intégré

L'enfant se développe sous différentes sphères : physique et motrice, sociale et morale, affective, cognitives et langagières. Celles-ci agissent dans le cadre de ses apprentissages. L'éducatrice doit tenir compte de ces caractéristiques du développement dans son aménagement, ses activités et ses interventions.

L'enfant apprend par le jeu

Il est essentiel que les apprentissages soient stimulés à travers des activités ludiques. En jouant, l'enfant manipule, crée, découvre et expérimente par le biais d'une motivation intérieure. Tous les différents types de jeux auxquels il joue sollicitent les différentes sphères de sa personne. L'enfant s'approprie le monde avec plaisir!

La collaboration entre les éducatrices et les parents est essentielle au développement harmonieux de l'enfant

Il est important que l'éducatrice puisse établir une relation basée sur la confiance et la collaboration avec les parents. Il y a un lien logique entre ce qui se passe au service de garde et à la maison. Cela assure une continuité à l'enfant dans son développement. L'éducatrice doit respecter les besoins et les attentes des parents face à leur enfant. Les échanges avec les parents se font sous forme d'échanges verbaux, d'appel téléphonique, de rencontre avec rendez-vous ou par l'intermédiaire de l'agenda électronique.

L'apprentissage par le jeu

La Garderie le Centre La Bonté reconnaît que le jeu est au centre des apprentissages de la petite enfance et devrait couvrir la majorité du temps passé au service de garde. Ainsi, notre programme éducatif met l'accent sur le jeu et l'utilise comme instrument d'excellence pour laisser l'enfant explorer son univers, le comprendre et le maîtriser. D'ailleurs, le jeu est un outil essentiel d'expression, de compréhension et d'intégration de l'enfant. À travers le plaisir, il permet à l'enfant de se développer et de se réaliser sur tous plans.

À travers la journée, tous les types de jeux sont encouragés: jeux solitaires, parallèles, associatif ou coopératif, jeux d'exercices, symboliques, d'assemblage ou de construction, avec règles simples ou complexes. Chaque type de jeu devrait être favorisé puisqu'ils conduisent tous à des apprentissages différents.

Même si l'enfant est le maître de son jeu, les éducatrices peuvent tout de même jouer un rôle dans celui-ci. Par exemple, le personnel éducateur guide les jeux des enfants et

recueille, en les observant, des renseignements essentiels pour les accompagner dans leurs activités. De plus, les éducatrices mettent à disposition ce dont les enfants ont besoin pour se livrer à des jeux de toutes sortes et convenant aux goûts et aux possibilités de chacun. Enfin, l'adulte soutient les enfants et les encourage tout au long de la journée, dans les jeux auxquels ceux-ci s'adonnent depuis toujours comme dans les nouveaux jeux qu'ils imaginent.

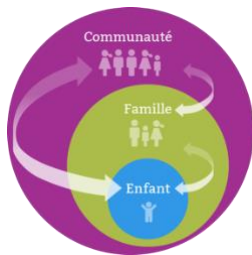
La théorie de l'attachement

La théorie de l'attachement est un concept préconisé en éducation. Cette théorie met l'emphase sur l'importance d'établir une relation significative entre l'adulte et l'enfant. La qualité de la relation qui s'établit entre le poupon, puis l'enfant et les premiers adultes qui prennent soin de lui constitue la pierre angulaire de son développement. Ainsi, nous favorisons des relations stables et sécurisantes favorisant la confiance de l'enfant et sa motivation à explorer le monde qui l'entoure.

Les liens créés avec les adultes de la garderie aident l'enfant à développer un style d'attachement sécuritaire. Un enfant sécuritaire est un enfant qui est en capacité d'exprimer ses besoins de soutien et de proximité. Cette capacité l'accompagnera toute sa vie dans ses relations avec les autres et lui permettra de s'épanouir socialement et s'intégrer à la société.

L'approche écosystémique

L'approche écosystémique établit l'importance de l'interaction entre l'enfant et son environnement. L'enfant étant le premier agent de son développement, il se construit et



se développe grâce à ses interactions avec son environnement physique et humain. Ainsi, notre garderie aménage des lieux stimulants et sécuritaires, organise et structure les activités et assure une qualité des interactions adulte-enfant dans le but d'amener l'enfant à explorer son monde sans craintes, dans le plaisir. Il ne faut pas oublier qu'il faut aussi accorder une importance aux relations parent-garderie et enfant-enfant, puisqu'elles assurent une

continuité et une harmonie dans le développement de l'enfant. Finalement, nous donnons parfois l'opportunité à l'enfant de sortir du cadre de la garderie, en allant au parc du quartier, par exemple.

Notre clientèle

La garderie Le Centre La Bonté ouvre ses portes à tous les enfants. Notre mission est d'offrir un milieu de garde de qualité où les enfants pourront s'épanouir en toute sécurité. Nous voulons leur offrir un milieu de vie sain pour assurer leur bien-être, favoriser leur développement global et veiller à leur santé. Bien que la garderie desserve toutes les familles de son territoire, une certaine priorité est accordée à des clientèles spécifiques en raison de la mission du service de garde et de l'étroite collaboration établie avec les réseaux de la santé et de l'éducation tels que les CLSC, CMR, CRDI, et le Centre Jeunesse.

Accueil des poupons

Nous appliquons un programme éducatif qui préconise le jumelage privilégié en pouponnière. Même si elles sont deux éducatrices auprès de 10 poupons dans le local, chacune est responsable de la satisfaction des besoins individuels de cinq bébés: les nourrir, changer leur couche, vérifier leur état de santé, suivre leur développement, planifier les activités et communiquer avec les parents.

Depuis l'automne 2008, la Garderie Le Centre La Bonté applique ce programme éducatif qu'elle a mis sur pied en s'inspirant des recherches de la *Fédération Canadienne des services de garde à l'enfance*. Notre programme éducatif est basé sur le renforcement du lien d'attachement avec le bébé. Le jumelage privilégié crée un lien privilégié entre l'enfant et l'éducatrice. Il favorise une relation plus intime, positive et de confiance avec les parents. Il offre un service de meilleure qualité aux enfants. Les éducatrices en retirent aussi une grande satisfaction personnelle. Le jumelage privilégié améliore la qualité des activités, des soins et des interventions auprès des enfants. Il est cependant important de préciser que les éducatrices sont encouragées à développer une relation de confiance avec tous les enfants et leur famille.

Il est très important d'accueillir les parents avec une écoute attentive à leurs besoins, leurs attentes et leurs inquiétudes. Sécuriser tous les parents, surtout ceux qui en sont à leur premier bébé, en leur permettant de participer à une activité dans le local, venir allaiter le poupon si tel est un souhait ou accorder un temps pour pouvoir échanger en privé, sans la présence des enfants, avec les parents. Voici quelques moyens concrets, parmi tant d'autres, pour aider les parents avec l'intégration de leur poupon :

- Nous fournissons aux parents un journal de bord où ils pourront nous faire part des habitudes de vie du bébé : alimentation, sommeil, jeux préférés, santé, besoins particuliers, biberon, suce, et doudou.
- Nous respectons le rythme individuel de chaque bébé et établissons un lien d'attachement avec lui.
- Nous favorisons une intégration progressive basée sur une fréquentation de courtes journées.
- Nous communiquons avec les parents verbalement, ou par l'intermédiaire de l'agenda électronique concernant le déroulement de la journée du bébé, son alimentation et ses besoins.
- Nous invitons les parents à téléphoner, envoyer un courriel ou tout simplement demander une rencontre au bureau pour communiquer toutes informations jugées pertinentes.

Au besoin, et surtout à l'automne, lorsque les bébés sont en période d'adaptation, nous ajoutons une éducatrice de plus à la pouponnière pour faciliter l'intégration en douceur des poupons.

Notre priorité est de répondre de façon sensible aux besoins individuels de chaque poupon. Nous veillons à respecter leur rythme tout en leur offrant un milieu stimulant et chaleureux. Nos connaissances sur le développement du bébé nous permet de répondre aux besoins et aux inquiétudes des parents.

Familles issues de milieux défavorisés

Quand les besoins fondamentaux d'un enfant ne sont pas comblés, il est inutile de s'acharner à vouloir satisfaire tous les objectifs du programme éducatif avec lui. Dans un premier temps, il faut s'assurer avec les parents et les différents intervenants (s'il y a lieu) que les besoins de base sont assurés : alimentation, sommeil, hygiène, sécurité et affection.

Ensuite, dépendamment des carences vécues par l'enfant et des objectifs visés pour le bien-être de l'enfant, l'éducatrice pourra accorder une attention particulière à cet enfant dans les situations suivantes: enrichir le lien affectif avec l'enfant, adapter le niveau de difficulté de l'activité, lui permettre d'exprimer sa colère dans un endroit prévu à cette fin et offrir un jouet pour soulager le stress.

Il faut aussi assurer une cohérence dans les interventions éducatives, en organisant des rencontres individuelles avec les parents et les intervenants s'il y a lieu, afin de soutenir les éducatrices et évaluer les objectifs visés et les prochains à acquérir.

Par conséquent, nous faisons preuve de souplesse dans l'application du programme éducatif avec ces enfants. À certaines occasions, il faudra adapter l'activité aux besoins spécifiques de ces enfants.

Nos portes à la garderie sont toujours ouvertes pour accueillir les différents intervenants des intervenants externes. Nous organisons des rencontres à la garderie avec les intervenants, l'éducatrice, les parents et les enfants. Des objectifs collectifs pour le bien-être de l'enfant et sa famille sont fixés. Nous formons une équipe, tout le monde doit se sentir impliqué et appuyé dans la démarche.

Lors de l'inscription de l'enfant au service de garde, nous recevons le parent accompagné de son intervenant du CLSC ou de la DPJ, s'il y a lieu. Cette rencontre établit le contact, favorise la communication et facilite l'intégration de la famille.

Les parents sont invités à rencontrer l'éducatrice en privé, et nous leur assurons la confidentialité de leur propos.

Intégration des enfants à besoins particuliers

Nous pouvons accueillir des enfants avec différents handicaps, tels que: visuels, auditifs, paralysie cérébrale, trisomie 21, autisme, etc. Nous avons établi une très bonne

collaboration avec les différents organismes œuvrant auprès de ces familles : CRDI, Institut Nazareth et CMR.

Nous avons développé une expertise qui rend notre dépistage à l'automne très efficace, surtout au niveau langagier. Certaines familles, pour plusieurs raisons, peuvent éprouver de la difficulté à trouver des ressources pour leur venir en aide (liste d'attente interminable, ressources financières insuffisantes). Afin de venir en aide aux familles de notre service de garde, nous nous sommes donnés comme mission d'offrir des services de professionnels et d'accompagner ces familles, afin d'optimiser le développement du langage pour une entrée à l'école harmonieuse.

Nous appliquons le même programme éducatif, mais en adaptant les activités au développement de l'enfant et/ou des objectifs spécifiques à atteindre pour lui. Pour certaines activités nécessitant un niveau de difficulté trop exigeant pour lui en grand groupe, nous allons faire l'activité en individuel avec lui. D'une part, pour assurer son estime de soi et d'autre part, pour lui permettre de faire l'apprentissage visé par l'activité.

Nous adaptons l'aménagement du service de garde aux besoins de ces enfants. Nous faisons l'achat de matériels spécialisés. Nous recueillons toute l'information nécessaire à la bonne compréhension de l'handicap en question. Nous suivons des formations et des ateliers. Nous participons aux rencontres des spécialistes au CRDI, CMR, etc. Nous embauchons une éducatrice spécialisée et/ou une aide-éducatrice.

Nous possédons vingt années d'expérience en matière d'accueil d'enfants handicapés. La Garderie Le Centre La Bonté a élaboré en 2008, sa propre politique d'inclusion des enfants handicapés. Nous employons les services d'une orthophoniste depuis 2004. Elle rencontre les enfants, les parents et les éducatrices pour élaborer le plan d'intégration avec eux, assurer le suivi des objectifs et aussi pour les soutenir dans leur démarche. Elle vient à la garderie pour une durée de 3 heures. Dépendamment des besoins, elle vient soit à toutes les semaines ou aux deux semaines.

La coordinatrice se déplace en compagnie de l'éducatrice aux différents organismes (CMR, CRDI, etc.) pour établir le plan d'intégration avec les intervenants. Nous rencontrons les spécialistes avec les parents, afin d'établir ensemble les objectifs les plus favorables et les plus réalistes pour l'enfant. Nous nous impliquons activement dans la réalisation des objectifs et nous nous assurons d'un bon suivi en participant aux rencontres.

Étapes d'un processus d'intégration d'un enfant à besoins particuliers

Dépistage

L'éducatrice observe son groupe d'enfant en permanence. Si elle observe un retard ou tout autre comportement inquiétant, elle en avertit la Direction. L'éducatrice et la Direction mettent en place un système de prise notes adapté à la situation (grille d'observation, cahier de notes) pour recueillir le plus de données possibles.

Évaluation pour un professionnel

Nous faisons appel aux services d'une orthophoniste à la garderie. Celle-ci effectue les évaluations des enfants qui présentent des troubles de langage. Dans le cas d'un autre besoin particulier, l'enfant sera appelé à être évalué par une source externe (médecin de Famille, psychoéducatrice, ergothérapeute, etc.).

Plan d'intégration et plan d'intervention

En collaboration avec l'éducatrice de l'enfant, la Direction remplit le plan d'intégration qui doit être signé par le parent. Ce plan explique les mesures prises, à la garderie, pour stimuler l'enfant et l'intégrer dans la vie de groupe avec les autres. Cela pourrait exclure, par exemple, des séances d'orthophonie ou une éducatrice supplémentaire pour soutenir l'enfant. En plus du plan d'intégration, le professionnel dans le dossier produit un plan d'intervention qui détaille toutes les stratégies pédagogiques à mettre de l'avant avec l'enfant.

Réévaluation annuel et départ pour l'école

Le processus d'évaluation et de plan d'intervention est refait annuellement pour mettre à jour les objectifs de l'enfant. Au départ de l'enfant, nous faisons le lien avec l'école en

Intégration des familles issues de l'immigration

À la garderie, nous adoptons une politique qui respecte les valeurs et les pratiques des différentes cultures de la garderie. Nous embauchons des éducatrices qui représentent les communautés culturelles du milieu sur le plan des valeurs, de la langue et des religions.

Les fêtes religieuses et les restrictions alimentaires des familles et du personnel sont respectées, sans pénalité. Les parents sont invités à nous faire connaître leur pays d'origine, leurs mœurs et leurs coutumes.

Afin de faciliter l'intégration, l'éducatrice tente d'apprendre les expressions clés dans la langue de l'enfant. Elle initie l'enfant aux activités du programme éducatif avec des mots simples et des gestes. Il ne faut pas s'attendre à une participation spontanée et active. Il suffit d'accompagner l'enfant, l'encourager et faire en sorte qu'il se sente en sécurité. Il faut établir une relation chaleureuse avec l'enfant pour faciliter son intégration auprès de ses pairs. L'éducatrice doit tenir compte de l'accueil et l'intégration des enfants d'immigration récente dans la planification de ses activités et des thèmes reliés au programme éducatif. Il est important d'établir une relation basée sur la confiance avec les parents. Il est aussi à privilégier qu'un des parents soit impliqué et participe au processus d'intégration.

Par conséquent, la direction est donc sensibilisée à l'apport enrichissant de cette diversité culturelle dans sa mission éducative où la qualité des services offerts aux enfants et aux familles est sa priorité. Nous possédons l'expérience pour interagir positivement avec cette clientèle et surtout, nous avons la conviction qu'il est possible d'offrir aux enfants et

leur famille ainsi qu'au personnel un environnement où chacun peut s'épanouir sans préjugés.

Nous avons établi des liens solides avec les différents organismes qui travaillent à l'accueil et l'intégration des familles immigrantes dans le quartier : Le Centre éducatif Maghrébin, L'Entraide Chez-Nous et le CLSC.

Le personnel doit faire preuve de patience et de compréhension envers les familles en provenance de d'autres pays. Elles doivent respecter leurs traditions culturelles et leur façon d'éduquer leur enfant.

Le développement global de l'enfant

Le développement des jeunes enfants de 0 à 5 ans est un processus complexe et fascinant, caractérisé par son aspect global et intégré. À cette période cruciale de leur vie, les tout-petits connaissent un développement rapide et interconnecté dans divers domaines. À la Garderie le Centre la Bonté, nous reconnaissons l'importance de favoriser un développement holistique chez les enfants et nous nous engageons à soutenir cette évolution globale dans notre programme éducatif. Voici quelques aspects clés du développement global et intégré chez les jeunes enfants :

La dimension affective, sociale et morale

Pour bien se développer, l'enfant a besoin de se sentir en sécurité. L'éducatrice doit tisser un lien privilégié avec chaque enfant de son groupe. L'enfant qui a confiance en son éducatrice sera porté à explorer son environnement et à développer une estime de soi positive tout en se sentant à l'aise dans son local.

À la garderie, l'enfant doit apprendre à vivre en groupe. Il doit entretenir des relations de respect, d'empathie, de partage, de coopération et d'harmonie avec ses pairs. L'éducatrice doit soutenir l'enfant dans ses apprentissages de vie en groupe. L'éducatrice encourage l'enfant à exprimer ses sentiments au lieu des crises et des coups.

L'enfant apprend aussi par imitation. Par ses interactions avec ses pairs, certains agissent comme modèles pour lui. Plus l'enfant vieillit, plus il développe ses premières amitiés.

La dimension physique et motrice

Cette dimension englobe les activités de motricité globale (marcher, grimper, courir, manipuler de gros objets) et les activités de motricité fine (enfiler, découper, dessiner, peindre, attraper des petits objets).

Pour développer cette dimension, l'éducatrice doit stimuler la perception sensorielle du poupon, du trottineur et du jeune enfant en lui faisant découvrir et explorer différentes formes, textures, odeurs, couleurs et saveurs, ce qui lui permet de développer diverses habiletés motrices qui lui permettront de devenir de plus en plus autonome avec le temps.

Il pourra satisfaire lui-même ses besoins physiques de base tels que manger, aller aux toilettes, se laver les mains et s'habiller. Toutes ces occasions favorisent l'acquisition de saines habitudes de vie.

À travers ces habiletés motrices, l'enfant acquiert la représentation mentale de son corps, c'est-à-dire son schéma corporel. De plus, il apprend à se situer dans l'espace. Il développe aussi sa latéralisation. Il prend conscience des deux côtés de son corps et apprend à les différencier, ce qui lui assure une plus grande maîtrise de ses mouvements. Éventuellement, à travers la latéralisation, l'enfant démontre une dominance de la main (droitier ou gaucher).

Ces habiletés le rendent fiers de lui, rehaussent son estime de soi et sont des habiletés qui faciliteront son passage aux apprentissages scolaires tels que l'écriture, la lecture et les mathématiques.

La dimension cognitive

Cette dimension englobe les activités de raisonnement, de mémoire, de perception et de logique. Il est important que l'environnement de l'enfant soit stimulant. L'éducatrice doit présenter du matériel et des jeux qui incitent l'enfant à découvrir, à réfléchir, à raisonner, et à se questionner, afin qu'il développe sa capacité à établir des liens entre les objets, les personnes et les situations. Ces explorations favoriseront l'acquisition d'habiletés cognitives: la capacité d'attention soutenue, la mémoire, le raisonnement, la résolution de problème et la prise de décision.

Ces habiletés le rendent fiers de lui, rehaussent son estime de soi et sont des habiletés qui faciliteront son passage aux apprentissages scolaires tels que l'écriture, la lecture et les mathématiques.

La dimension langagière

La vie en garderie fournit de nombreuses occasions de développer ses habiletés langagières. Les interactions avec ses pairs, les activités de causerie, de chansons, de comptines, les livres, les images et de nombreuses autres occasions joueront un grand rôle dans l'évolution de la pensée de l'enfant et le développement d'habiletés langagières. L'enfant apprend à s'exprimer de manière claire et cohérente. Il acquiert du vocabulaire qui favorise la compréhension et l'expression verbale de ses idées et de ses émotions.

Adaptation et intégration à la vie en société

L'adaptation et l'intégration à la vie en société pour les enfants de garderie se réfèrent au processus par lequel les jeunes enfants apprennent à s'ajuster à leur environnement social, à développer des compétences relationnelles et à devenir des membres actifs et responsables de la société dans laquelle ils vivent.

À travers son passage à la garderie, l'enfant fait pleins d'apprentissage qui l'aideront ensuite à s'intégrer à la société. Il socialise avec ses pairs, il apprend les normes et les valeurs de notre société, il développe son autonomie, il apprend à communiquer, il apprend le concept de partage des ressources, le respect de la diversité et l'engagement communautaire.

L'importance de l'autonomie et de la socialisation

Bien qu'ils soient encore jeunes, les enfants qui fréquentent la garderie commencent dès leur bas âge à être en contact avec les notions de société et de communauté. Le programme éducatif s'assure que les enfants apprennent les valeurs et les normes de la société, tout en s'amusant!

Afin de les accueillir chaleureusement et créer un esprit de groupe unique, la rentrée en septembre est le moment opportun pour se présenter et parler de ses préférences. Les éducatrices utilisent des jeux pour que chaque enfant parle de lui et de ce qui le rend unique. Au cours de l'année, le processus se poursuit à l'aide de causeries matinales pour discuter de leur famille, du weekend, de leurs activités à l'extérieur du service de garde, leurs goûts et leurs émotions. De plus, la garderie célèbre chaque anniversaire avec une gâterie, une couronne et une photo. Enfin, la graduation et les spectacles mettent en valeur chaque enfant et les félicitent pour leurs accomplissements.

Au quotidien, les enfants ont l'opportunité d'interagir avec les enfants des autres groupes. Que ce soit pendant les jeux extérieurs, les jeux collectifs ou les histoires collectives, les enfants ont la chance de s'amuser et d'échanger avec des enfants plus jeunes et plus vieux qu'eux.

Afin d'ouvrir les horizons des enfants, la garderie organise des activités spéciales. Nous avons, par exemple, la visite des grands-parents durant la journée de l'enfant le 20 novembre. Nous avons aussi des promenades au parc régulières, des pique-niques, des baignades et des visites d'artistes de spectacle et animateurs spéciaux.

Nous avons une très étroite collaboration avec plusieurs organismes communautaires. En début d'année, par exemple, nous recevons toujours la visite des policiers et des pompiers qui nous expliquent leurs rôles et comment ils aident la société. Par la suite, nous avons plusieurs professionnels qui exécutent des suivis hebdomadaires avec nos enfants ayant des besoins particulier, tels que le CISSS (Centre Intégré de Santé et de Services Sociaux), le DPJ (Département de la Protection de la Jeunesse), le CRDI (Centre de Réadaptation en Déficience Intellectuelle) et le CMR (Centre Montérégie de Réadaptation).

Dans le but de pousser encore plus loin nos activités communautaires, la garderie instaure deux programmes à son quotidien: Bye-Bye les microbes et Le Pacifique. Bye-Bye les microbes permet aux enfants d'explorer l'importance de l'hygiène autant pour leur bien-être individuel que pour celui des autres. Les éducatrices animent des causeries sur les

microbes et l'importance de se laver les mains, tousser dans son coude et autres pratiques hygiéniques. Le tout est accompagné d'une chanson thème.

Programme Le Pacifique

Le programme Le pacifique révèle son but par son nom: la résolution de conflits avec des solutions pacifiques. Toute notre équipe a suivi une formation de six heures expliquant en détails le but, les étapes et les astuces afin de développer la coopération et la communication chez les tout-petits. À la petite enfance, les disputes de partage et d'alternation des rôles ne sont pas rares! Avec notre amie madame Pacifique, nous apprenons à gérer nos émotions et à vivre en harmonie avec nos amis de la garderie. Le programme prévient la violence par la promotion des conduites pacifiques, en plus de développer des habiletés sociales permettant l'établissement de relations interpersonnelles pacifiques chez les enfants. Pour de plus amples renseignements, visiter le www.institutpacifique.com.

Intégration du service de garde au sein de la communauté

La participation active de notre garderie aux activités de la communauté revêt une importance fondamentale pour nous. En s'engageant avec notre communauté locale, nous offrons aux enfants une opportunité précieuse de découvrir le monde qui les entoure, d'apprendre sur la diversité et de développer un sentiment d'appartenance et de responsabilité envers leur environnement. Ces expériences offrent des occasions d'apprentissage pratiques et concrètes, renforcent les liens sociaux et enseignent aux enfants les valeurs de générosité, d'empathie et de solidarité. Voici quelques exemples qui relient la Garderie le Centre la Bonté à sa communauté :

Croque-Livres

En s'engageant dans des projets de croque-livres, la garderie démontre un engagement envers la communauté. Cela peut inspirer les enfants à être conscients de l'importance de donner et de contribuer positivement à leur environnement.

Visite de la bibliothèque locale (Georges-Dor)

En organisant une visite à la bibliothèque locale, la garderie établit un partenariat avec une institution culturelle clé de la communauté. Cela montre aux enfants et aux parents l'importance de collaborer avec d'autres parties de la communauté pour enrichir leur environnement éducatif. De plus, la bibliothèque est souvent un reflet de la culture locale, offrant une opportunité pour les enfants de se connecter avec des histoires et des traditions qui sont proches de chez eux. Cela favorise un sentiment d'appartenance à la communauté.

Club des Petits Déjeuners

En accueillant le Club des Petits Déjeuners au sein de la garderie, nous créons un partenariat autour d'une cause importante: assurer que chaque enfant ait accès à un petit-déjeuner nutritif. Cette collaboration crée une unité d'objectifs entre la garderie, les

parents et la communauté, renforçant ainsi les liens et les valeurs partagées. De plus, le Club enseigne aux enfants et aux parents la valeur de l'entraide et du soutien mutuel. Cela crée une atmosphère de bienveillance et d'empathie au sein de la communauté, renforçant les liens entre ses membres.

Les saines habitudes de vie

L'alimentation et toutes les sphères qui l'entourent sont très complexes et ont un grand impact sur le bien-être des enfants.

À la Garderie le Centre la Bonté, tous les repas et les collations sont faites sur place le jour même. Nous croyons que faire les repas « maison » sur place est un premier pas vers la sensibilisation aux saines habitudes alimentaires. Les repas étant faits sur place, les enfants peuvent sentir les bonnes odeurs émerger de la cuisine et cela pique leur curiosité. De plus, ils peuvent voir notre responsable de l'alimentation à l'œuvre, les deux mains dans la popotte! Et enfin... on sait tous comment un bon repas frais cuisiné sur place a bien meilleur goût.

Un autre point positif de cuisiner sur place est le contrôle que nous avons sur la qualité des aliments qui se retrouvent dans les assiettes des tout-petits. Nous faisons nous-même le choix des aliments à chaque semaine auprès de nos fournisseurs. Nous avons des fournisseurs professionnels et spécialisés dans le domaine de la nourriture: fruits et légumes, viandes et denrées. Nous essayons aussi d'acheter local lorsque cela est possible, par exemple des fraises du Québec lors d'activités spéciales.

De plus, notre responsable de l'alimentation est diplômée dans le domaine de la préparation des aliments et de la salubrité. Aux trois ans, la garderie se conforme aux inspections du ministère de l'Agriculture, des Pêcheries et de l'Alimentation du Québec (MAPAQ).

La cuisine est supervisée par l'équipe de Direction qui fait des inspections régulières, telles que les dates d'expiration des denrées, la température des réfrigérateurs et la propreté des lieux.

La saine alimentation

En tant que service de garde éducatif, nous croyons que nous avons un rôle de premier plan à jouer auprès de la petite enfance en termes d'apprentissages au niveau de l'alimentation et de la nutrition. Les professionnels de la santé ont consacré beaucoup d'efforts à démontrer que les aliments impactent directement notre santé.

Ils ont prouvé que bien se nourrir comporte de nombreux avantages pour la santé. En adoptant de saines habitudes alimentaires, il est possible de réduire le risque d'obésité, de diabète de type 2, de maladies du cœur, de certains types de cancer et d'ostéoporose.

À la garderie, nous adhérons à ce courant de pensées et considérons que l'alimentation joue un rôle déterminant sur la croissance et la santé de l'enfant. Non seulement une nutrition adéquate est essentielle au développement des tout-petits, mais la petite enfance est la période favorable pour adopter de saines habitudes alimentaires.

Nous veillons à servir des repas équilibrés et des collations saines aux enfants, afin qu'ils aient un développement optimal et la meilleure résistance possible aux infections. Les repas et les collations sont conformes au Guide Alimentaire Canadien et le menu hebdomadaire est affiché pour permettre aux parents de le consulter.

Les jeunes enfants ont un petit appétit, mais ils ont néanmoins besoin de calories et de nutriments pour grandir et se développer. En mangeant la bonne quantité et le bon type d'aliments recommandés par les professionnels, les enfants obtiennent les nutriments dont ils ont besoin. Étant donné que la capacité de leur estomac est réduite, les enfants ont tendance à manger de petites quantités d'aliments à la fois, mais à plusieurs reprises dans la journée. Il faut préparer les repas et les collations de façon à ce qu'ils soient nutritifs et les servir avec créativité. Laissons les enfants faire le reste! Respectons leur capacité à déterminer la quantité de nourriture qu'ils veulent manger.

En tant qu'intervenants de la petite enfance, nous pouvons guider les petits dans l'apprentissage d'une saine alimentation équilibrée. Il est important de connaître l'évolution de l'alimentation chez l'enfant. Il faut aussi être un modèle pour lui et lui présenter une variété d'aliments sains de qualité. Ces enfants auront ensuite le plaisir de garder ces habitudes toute leur vie!

Être un modèle en alimentation

L'enfant imite les comportements des adultes qui prennent soin de lui. L'éducatrice doit opter, elle-aussi, pour des comportements sains auprès des enfants. Elle doit manger des fruits et des légumes en collation. De sains comportements de sa part auront un effet positif sur les habitudes alimentaires des enfants.

Ils voudront, eux aussi, consommer des fruits et des légumes au lieu de se tourner vers les friandises. Les enfants adorent imiter les plus grands. Les spécialistes en santé s'entendent pour dire que les comportements de l'entourage de l'enfant semblent avoir beaucoup plus d'importance que toute influence d'ordre génétique.

Les comportements alimentaires sains s'acquièrent grâce à l'expérience de l'enfant face à la nourriture et à son alimentation. Les habitudes alimentaires sont influencées par son environnement. Comme les enfants apprennent beaucoup dans l'action, le moment du repas devrait être une occasion de partager entre les adultes et les enfants. Dans ce contexte, l'enfant développe ses habiletés de langage et ses habiletés sociales. L'éducatrice voit ainsi à installer un climat et une ambiance agréable et ce, dans un horaire prévisible. L'éducatrice s'assure aussi qu'il n'y ait pas de distraction lors des repas, afin que

les enfants demeurent concentrés sur leur nourriture. L'éducatrice crée un environnement chaleureux et sans pression qui favorise l'exploration des goûts.

Chaque enfant a une personnalité différente. Toutefois, la majorité des enfants traversent des périodes où ils ont de la difficulté à apprécier une variété d'aliments nutritifs. Certains, même, refuseront catégoriquement des aliments qu'ils avaient l'habitude de manger avec appétit. En vieillissant, les enfants adoptent différents comportements alimentaires et tentent de mimer ceux de leur entourage.

Il est important de rendre les repas agréables et de réduire les distractions. Pour bien manger, l'enfant doit être calme, reposé et avoir faim. Nous lui présentons toujours les aliments calmement, avec détachement, et nous n'obligeons jamais à manger. Les enfants que l'on force à manger peuvent cesser de tenir compte de leur appétit et se mettre à trop manger, à avoir des problèmes de poids ou des troubles alimentaires.

L'enfant a besoin de constance et de sécurité. La mise en place d'une routine est un moyen simple et efficace de rendre l'atmosphère joviale durant les repas et les collations. Les enfants apprennent comment se comporter convenablement à table. La routine les aide à régulariser leur appétit. Dans la routine, il y a toujours un rituel qui avertit les enfants (5 à 10 minutes avant les repas) que l'heure de manger arrive bientôt et qu'il est temps de ranger et de se laver les mains. Ce rituel ou signal peut être une chanson, une comptine, ou autres.

Voici quelques exemples d'un bon modèle en alimentation :

- Donner le bon exemple à l'enfant pour qu'il nous imite. Par exemple, il sera plus enclin à manger ses carottes si nous les mangeons;
- Ne pas utiliser pas les aliments pour punir ou pour récompenser un enfant. Il faut plutôt utiliser la parole pour féliciter un enfant;
- Rendre l'heure des repas amusante: présenter à l'enfant des aliments de formes, de couleurs, de saveurs et de textures différentes, ainsi que des aliments qu'il peut manger avec les doigts;
- Laisser l'enfant prendre son temps pour manger, tout en définissant des limites raisonnables.
- Servir de petites portions et permettre à l'enfant d'en manger une deuxième s'il le souhaite. Les enfants se sentent intimidés par de grandes quantités de nourriture.
- Offrir à l'enfant plusieurs choix d'aliments et le laisser décider. Par exemple, le laisser décider entre les carottes ou le brocoli.
- Encourager les enfants à être indépendants. Leur permettre de se servir et de manger autant qu'ils le souhaitent. Les tout-petits doivent s'exercer à se servir de leurs nouvelles habiletés, comme utiliser des ustensiles. Lorsqu'ils réussissent, ils sont fiers d'eux-mêmes.
- On devrait, autant que possible, privilégier le repas en grand groupe.

Estime de soi

L'estime de soi est un aspect essentiel du développement socio-émotionnel chez les enfants de 0 à 5 ans. À la Garderie le Centre la Bonté, nous comprenons l'importance de soutenir nos tout-petits dans la construction d'une estime de soi saine et positive dès leur plus jeune âge. Dans cette section, nous présentons notre approche et nos pratiques pour promouvoir l'estime de soi chez les enfants au sein de notre programme éducatif.

Un environnement chaleureux et sécurisant

Nous croyons que tout commence par un environnement chaleureux et sécurisant. Notre personnel éducatif attentionné crée un cadre où chaque enfant se sent aimé, respecté et valorisé. Nous encourageons le développement d'un lien émotionnel fort avec chaque enfant, en lui offrant un sentiment de stabilité et de confiance qui favorise l'estime de soi.

Encourager l'autonomie

Nous croyons que l'autonomie est un élément clé pour développer la confiance en soi chez les tout-petits. Tout au long de leur parcours chez nous, nous offrons des opportunités aux enfants de faire des choix adaptés à leur âge, de prendre des décisions simples et d'accomplir des tâches par eux-mêmes, sous la supervision bienveillante de nos éducatrices. Cela renforce leur sentiment de compétence et leur permet de gagner en confiance en leurs capacités.

Célébrer les réussites et les efforts

Nous valorisons chaque petite étape du développement de l'enfant. Nous célébrons non seulement leurs réussites mais également leurs efforts, encourageant ainsi la persévérance et la volonté d'apprendre. En soulignant l'importance de l'effort plutôt que du résultat, nous aidons les enfants à développer une vision positive d'eux-mêmes et à embrasser l'apprentissage comme un processus gratifiant.

Communication positive

Nous attachons une grande importance à la communication positive avec les enfants. Nos éducatrices utilisent un langage encourageant, respectueux et empathique pour interagir avec les tout-petits. Nous évitons les critiques sévères et les étiquettes négatives, préférant plutôt expliquer de manière constructive comment ils peuvent s'améliorer. Cette approche favorise un climat émotionnellement sécurisant et encourage l'enfant à exprimer ses émotions de manière saine.

Activités adaptées au développement

Au sein de notre programme éducatif, nous proposons des activités ludiques et stimulantes qui sont adaptées au développement des enfants de 0 à 5 ans. Ces activités sont conçues pour renforcer leur confiance en eux, tout en favorisant leur curiosité naturelle et leur désir d'apprendre. Les activités de jeu, d'expression artistique, et d'exploration de la nature sont autant de moyens pour eux de développer leur estime de soi de manière ludique et agréable.

À la Garderie le Centre la Bonté, nous considérons que la promotion de l'estime de soi est un élément fondamental de notre mission éducative. Nous nous engageons à accompagner chaque enfant dans son développement socio-émotionnel en leur offrant un environnement bienveillant, des encouragements constants et des activités adaptées à leur âge. En leur fournissant un socle solide d'estime de soi dès leur plus jeune âge, nous aspirons à les préparer à devenir des individus confiants, résilients et épanouis tout au long de leur vie.

Activité physique

L'activité physique joue un rôle essentiel dans le développement global des enfants de 0 à 5 ans. À la Garderie le Centre la Bonté, nous valorisons l'importance de l'activité physique dans notre programme éducatif pour permettre aux tout-petits de développer leurs compétences motrices, leur coordination et leur santé physique.

Développement moteur et coordination

Les enfants de 0 à 5 ans traversent des étapes cruciales dans leur développement moteur. L'activité physique joue un rôle clé dans le développement de leurs compétences motrices, telles que ramper, marcher, courir, sauter et grimper. À la garderie, nous proposons un environnement sécurisé et stimulant qui encourage les tout-petits à explorer leur motricité, à développer leur équilibre, leur agilité et leur coordination, ce qui est essentiel pour leur croissance physique.

Renforcement de la santé physique

L'activité physique régulière chez les jeunes enfants favorise une croissance et un développement sain. Elle contribue à renforcer les muscles et les os, à améliorer la santé cardiovasculaire et à maintenir un poids corporel équilibré. À travers des activités de jeu à l'extérieur et à l'intérieur, nous offrons à nos tout-petits des opportunités de bouger et de rester actifs tout au long de la journée.

Favoriser les interactions sociales

Les activités physiques en groupe offrent aux tout-petits des opportunités de socialiser avec leurs pairs. À travers le jeu collaboratif, ils apprennent à partager, à coopérer et à communiquer avec les autres.

Encouragement d'une routine active

Tout au long de leur parcours chez nous, nous encourageons l'intégration d'une routine active dans la vie quotidienne des enfants. Nous proposons des séances d'activités physiques structurées ainsi que des moments de jeu libre où les enfants peuvent bouger et explorer selon leurs intérêts. Nous privilégions également les sorties en plein air pour permettre aux enfants de profiter de l'environnement naturel et de se dépenser tout en découvrant leur environnement.

Meilleur contrôle des émotions

Après avoir dépassé le stage de la marche, les trottineurs et les bambins expérimentent des situations qui sollicitent le développement d'habiletés qui leur donneront le goût de pratiquer des activités et des jeux plus soutenus comme courir, grimper, sauter et jouer avec des ballons. Les enfants ont besoin de s'adonner à ce type d'activités plus soutenues, car elles permettent de canaliser leur énergie et également de réduire les tensions, l'agitation et les comportements agressifs. Pour toutes ces raisons, nous réservons plusieurs périodes où l'enfant peut jouer activement au cours de la journée.

L'importance des jeux extérieurs

Le jeu à l'extérieur offre des occasions d'apprentissage différentes de celles que procure le jeu à l'intérieur. Lorsqu'un enfant joue dehors, il a l'occasion de prendre des décisions et de résoudre des problèmes dans un environnement où les stimuli et les conditions varient constamment (vent, sons, terrain inégal, etc.). En permettant aux enfants de dépenser leur surplus d'énergie, le jeu à l'extérieur aide aussi à diminuer les tensions et le taux d'agressivité. Le besoin vital de se mouvoir n'est pas toujours convenablement satisfait dans les locaux utilisés par l'enfant, d'où l'importance de donner accès à des espaces de jeu à l'extérieur, et ce, peu importe la saison.

Sensibilisation des parents aux saines habitudes de vie

Nous croyons en l'importance de collaborer avec les parents pour cultiver un environnement propice au développement sain et équilibré de chaque enfant. Notre programme éducatif ne se limite pas seulement aux enfants, mais englobe également la promotion de saines habitudes de vie à leur famille. Nous nous engageons à sensibiliser activement les parents à l'importance de ces habitudes et à les encourager à les intégrer dans la vie quotidienne de leur enfant.

Dès le début de la période d'inscription, nous organisons une assemblée générale pour les parents. Lors de cette réunion, nous présentons les aspects clés de notre programme éducatif, y compris l'importance des saines habitudes de vie et de l'équilibre entre l'activité physique, la nutrition et le bien-être émotionnel. Nous abordons également les saines habitudes de vie lors des réunions avec le comité de parents. Nous accueillons leurs recommandations en matière, par exemple, de jeux extérieurs et activités spéciales entourant les saines habitudes de vie.

Nous fournissons aux parents des ressources éducatives (exemple naître et grandir et communications du CISSSME), notamment des documents, des articles et des guides, qui mettent en lumière l'impact positif des saines habitudes de vie sur le développement de l'enfant. Ces ressources permettent aux parents d'approfondir leurs connaissances et de prendre des décisions éclairées.

Nous maintenons une communication régulière avec les parents, leur fournissant des mises à jour sur les activités liées aux saines habitudes de vie au sein de la garderie. Nous

partageons des anecdotes, des photos et des exemples pour illustrer comment ces habitudes sont intégrées dans la journée de chaque enfant.

Nous encourageons les parents à intégrer les saines habitudes de vie à la maison en fournissant des suggestions pratiques. Cela peut inclure des idées de repas nutritifs, des jeux actifs à faire en famille et des méthodes pour encourager l'expression émotionnelle et la gestion des sentiments.

Nous organisons des événements thématiques (exemple le souper BBQ de la rentrée) qui mettent en avant les saines habitudes de vie. Les parents sont invités à participer à ces événements, où ils peuvent interagir avec d'autres parents et éducatrices pour partager des idées et des expériences.

En sensibilisant activement les parents aux saines habitudes de vie intégrées dans notre programme éducatif, nous créons un partenariat solide entre la garderie et les familles. En travaillant ensemble, nous contribuons à fournir aux enfants un environnement propice à leur croissance, à leur épanouissement et à leur bien-être global.

Les modes d'intervention en éducation

L'intervention éducative à la garderie vise à répondre et à satisfaire aux besoins de l'enfant. Elle tient aussi compte du développement de l'enfant. Elle comporte quatre étapes.

L'observation

Il s'agit de la première étape de l'intervention. Elle doit se faire dès septembre ou à l'arrivée de l'enfant dans le groupe. Une bonne méthode d'observation permet à l'éducatrice de bien connaître les intérêts, les besoins et les capacités de chaque enfant.

Les informations recueillies orientent les interventions et permettent à l'éducatrice de communiquer et d'échanger avec les parents en se basant sur des faits concrets et objectifs. L'éducatrice consigne ses observations dans le journal de bord ou utilise une grille d'observation.

La planification et l'organisation

L'éducatrice planifie selon le thème les activités qui suscitent l'intérêt des enfants tout en répondant à leurs besoins et leurs goûts d'une manière éducative et équilibrée. Les activités font appel aux quatre domaines du développement global. Elle consulte les ressources éducatives pour enrichir sa planification.

Ensuite, elle organise son matériel et l'aménagement de son local en fonction des besoins des activités. Elle remplit la grille hebdomadaire de sa programmation et la met à la disposition des parents à l'entrée du local. La programmation est remise à la Direction pour supervision à la fin de la semaine. L'établissement d'une grille-horaire quotidienne

donne des points de repère aux enfants. Cette routine les sécurise et permet une bonne transition entre les activités. L'éducatrice doit cependant faire preuve de souplesse, afin de laisser de la place pour les imprévus.

L'intervention

L'éducatrice accompagne et participe aux activités des enfants. Elle intervient au besoin pour les soutenir et les encourager. Elle enrichit les jeux en leur proposant des petits défis qui favorisent leur développement.

La garderie prône un style d'intervention démocratique qui favorise le libre choix de l'enfant et l'incite à participer aux décisions, dans la mesure de ses capacités. Cela suppose que l'éducatrice établit avec les enfants des consignes claires et constantes par rapport aux règles de conduite et de sécurité du local.

L'enfant est donc responsabilisé face aux comportements qu'il adopte et il connaît les conséquences de ses actes. Bien entendu, l'éducatrice respecte le rythme de développement de chaque enfant. Les activités laissent donc beaucoup de place aux initiatives des enfants.

Avec ce mode, l'éducatrice encourage l'enfant à interagir positivement avec ses pairs et à prendre sa place dans le groupe. L'éducatrice tente d'amener les enfants à régler eux-mêmes leurs conflits. Elle favorise l'émergence de solutions pacifiques.

Advenant qu'une éducatrice doive intervenir auprès d'un enfant, elle retire alors cet enfant de l'activité en lui expliquant la raison et lui demande de se calmer. Ensuite, elle discute avec l'enfant et tente de faire émerger une solution constructive.

Notre mode d'intervention préconise aussi la réflexion: nous demandons à l'enfant de réfléchir sur le geste qu'il vient de faire. Nous évitons d'employer le terme "punition", puisque cela suppose que c'est l'enfant qui est puni et non le geste.

Nous guidons l'enfant dans sa démarche, afin qu'il puisse trouver une solution pacifique et favoriser par le fait même l'estime de soi. Exemple: "ton comportement a fait de la peine à ton ami ». L'enfant réfléchit et dit: « je vais lui faire un beau dessin pour m'excuser ».

L'évaluation et la rétroaction

Cette étape permet à l'éducatrice de réfléchir et de se questionner sur leurs activités et leurs interventions. Elles font une évaluation des objectifs d'apprentissages visés et des moyens utilisés. Cela assure une qualité des services et aussi un cadre éducatif harmonieux.

Le dossier éducatif

Le ministère de la Famille considère les services de garde de la petite enfance comme jouant un rôle crucial dans la transition vers l'école et l'établissement d'une qualité éducative. En d'autres mots, le goût de la lecture, de la découverte et de l'instruction doivent être stimulés jeune. Les services de garde ont des objectifs éducatifs adaptés au bas âge des enfants et les préparent aux objectifs académiques qui les attendent à la grande école.

Dans le but de répondre aux exigences du gouvernement ainsi que d'assurer une continuité entre la petite enfance et l'école, nous produisons un dossier éducatif deux fois par année pour chaque enfant. Dès leur arrivée à la pouponnière, les éducatrices observent les enfants et documentent leur développement dans le dossier éducatif. Tout au long de leur parcours dans les différents groupes, le dossier éducatif suit l'enfant dans les différents groupes d'âge. Ainsi, lorsqu'ils arrivent à la graduation à cinq ans, les enfants ont avec eux un document décrivant leur progrès et leurs réalisations. Le dossier éducatif appartient à la famille et les parents sont invités à l'apporter avec eux à l'école pour que le nouvel enseignant puisse avoir un profil de l'enfant, ses forces et ses faiblesses.

Créer un climat favorable aux apprentissages

Il est très important que l'éducatrice soit à l'écoute de son groupe d'enfants, afin qu'elle puisse planifier et organiser l'aménagement de son local. L'environnement physique doit être fonctionnel et sécuritaire de manière à ce que les activités se déroulent dans un climat harmonieux.

L'aménagement des lieux

L'organisation de l'espace doit être faite judicieusement. La disposition du mobilier et du matériel doit stimuler les apprentissages, respecter les besoins individuels de chaque enfant, refléter la diversité culturelle et favoriser leur autonomie.

L'éducatrice doit aussi porter une attention particulière à l'hygiène et à la propreté de son local dans le but d'éviter des accidents, réduire la transmission de microbes et favoriser la santé des enfants. La désinfection des jouets, du mobilier et des matelas est primordiale. Des outils précis sont à utiliser par le personnel, afin d'assurer le suivi de l'entretien du local.

Enfin, pour assurer le bien-être des enfants, l'éducatrice doit aérer son local, s'assurer que la température de son local est confortable et faire en sorte de diminuer les sources de bruits autant que possible.

Le matériel de jeu

Le matériel de jeu à la disposition des enfants doit être sécuritaire et en bon état. Il doit aussi être stimulant, varié et en quantité suffisante, sans pour autant encombrer le local.

Il est préférable de faire une rotation du matériel, afin de soutenir l'intérêt des enfants. La nouveauté est toujours une source de curiosité amusante!

Le choix du matériel doit correspondre à l'âge du groupe et répondre à leur stade de développement. Il doit permettre à l'enfant de manipuler, explorer et favoriser son développement global. Cela est aussi l'occasion pour l'éducatrice de sensibiliser l'enfant au respect du bien d'autrui et à l'importance de bien prendre soin de son matériel. Responsabiliser l'enfant lui procure un sentiment de confiance qui agrmente son estime de soi.

La vie au service de garde: planification et organisation

Notre organisation thématique

Un comité formé d'éducatrices se réunit annuellement pour faire un choix de thèmes pour la période de septembre à juin. Généralement, il y a des thèmes spécifiques aux poupons, aux 18 mois-2 ans et aux 3-5 ans. Chaque mois propose plusieurs thèmes que l'éducatrice peut utiliser et diviser dans le temps selon les intérêts des enfants.

Le thème permet à l'éducatrice de prendre une direction précise dans le choix de ses activités. Il rassemble l'équipe qui échange des idées et du matériel sur le thème en question au profit d'un plus grand nombre d'enfants. Il permet aussi d'organiser des activités spéciales en relation avec la thématique.

Pendant l'été, la programmation existe toujours, mais elle est plus flexible. Nous préconisons d'avantage les jeux libres et les activités et repas spéciaux : jeux gonflables, sortie à la piscine, repas BBQ et nous profitons de la belle température quotidiennement.

Les activités de transition et routine

Ce sont des activités prévisibles qui reviennent à tous les jours à des heures fixes. Elles encadrent l'enfant par rapport au déroulement de la journée. Elles permettent aux enfants de se situer dans l'espace et le temps. Ce sont des actions qui se répètent jour après jour dans un ordre bien précis et constant avec les mêmes consignes et les mêmes directives. Les activités de routine sont des occasions de développer de saines habitudes de vie.

Les parents sont sollicités pour encourager et maintenir ces habitudes à la maison. Ce sont toutes les activités reliées à l'accueil et au départ de l'enfant. Il s'agit aussi du moment des collations et du dîner. Tous les comportements reliés à l'hygiène, la sieste, le rangement, se calmer, etc.

Une bonne partie des activités de routine sert à satisfaire les besoins de base des enfants. Ces moments permettent à l'enfant d'exprimer ses besoins, de développer des stratégies pour acquérir une autonomie vis-à-vis ses propres besoins. La routine lui apprend à

manger seul, mettre ses chaussures, attacher son manteau, laver ses mains et aller aux toilettes.

Pendant ces activités, l'éducatrice respecte le rythme de chaque enfant. Elle établit un contact chaleureux qui favorise un lien d'attachement avec l'enfant. L'enfant se sent respecté, aimé et en sécurité. Il peut alors s'épanouir en toute confiance.

Pour soutenir l'éducatrice dans l'application des activités de routine, la garderie a mis en place un code de vie ou les règles de conduite à adopter à la garderie sont clairement énoncés. L'ensemble de ces règlements vise à assurer un respect et une bonne harmonie de vie en groupe. Le code de vie assure une sécurité chez l'enfant et l'éducatrice. Il permet une cohérence dans l'application des règlements et guide l'éducatrice dans son intervention éducative. Il ne faut pas oublier que l'éducatrice doit aussi respecter les règlements du code de vie puisqu'elle est un modèle pour les enfants!

Les activités de transition sont généralement des activités simples et courtes qui servent d'enchaînement entre deux activités plus longues. Ces activités ont pour but d'apporter un changement d'activité, de lieu ou d'éducatrice de manière harmonieuse en évitant le désordre et l'excitation chez les enfants. Elle requiert peu ou pas de matériel tout en sollicitant la participation des enfants. Il peut s'agir de rassemblement, de rangement et de nettoyage.

La sieste

La garderie accorde une période de deux heures à la sieste et/ou période de relaxation. En service de garde, les enfants sont très jeunes et la plupart d'entre eux ont besoin de sommeil durant le jour.

Étant donné qu'ils sont en période de croissance intense, la sieste est essentielle au développement du jeune enfant. De nombreux enfants se lèvent tôt le matin, en plus d'évoluer dans un milieu de garde où les sources de stimulation sont très élevées. Il s'avère donc essentiel pour eux de se reposer. C'est une question de santé!

Toutefois, sachant que chaque enfant est unique et que les besoins en matière de sommeil sont différents d'un enfant à l'autre et diminuent avec l'âge, il est de notre responsabilité de respecter le rythme individuel de chaque enfant. En aucun temps il ne faut mettre de pression sur l'enfant pour qu'il dorme. Nous l'incitons plutôt à se reposer et à se détendre avec un jeu calme ou de la lecture.

L'éducatrice doit créer un climat favorable à la détente. Les enfants sont à l'aise avec un rituel au moment de la sieste. Cela les sécurise et les prépare à se calmer. Diminuer les sources de lumière, la lecture d'une histoire et une petite musique douce sont des moyens de rendre le moment de la sieste agréable.

Les activités dirigées

L'activité dirigée est préparée et planifiée par l'éducatrice. L'éducatrice en effectue en général deux par jour. L'éducatrice vise des apprentissages précis, faisant appel aux domaines du développement de l'enfant.

Ce sont des activités de nature directive. L'éducatrice utilise un déclencheur et une mise en situation piquant la curiosité des enfants. Ces activités ont un objectif global et des objectifs spécifiques par rapport aux apprentissages visés chez l'enfant. L'éducatrice doit cependant faire preuve de souplesse pour laisser l'enfant expérimenter à son rythme et prendre des initiatives.

L'éducatrice doit faire une évaluation de ses activités dirigées. Elle doit vérifier si les objectifs visés ont été atteints chez l'enfant. En remplissant sa grille hebdomadaire à remettre à la direction, elle note ses commentaires et son évaluation des activités dirigées via le thème de la semaine.

Les ateliers et les jeux libres

Les ateliers et/ou les coins de jeux libres présentent d'une manière attrayante et stimulante, un regroupement de matériel ludique qui favorisent un type de jeu. Par exemple, il peut s'agir de jeux de rôle, jeux de construction, jeux de logique, jeux d'art plastique et pleins d'autres.

Ce type d'aménagement stimule l'intérêt de l'enfant. Il invite l'enfant à choisir un atelier et/ou coin selon ses champs d'intérêt. L'enfant a le libre choix et il est responsable de l'activité qu'il a choisie, ce qui favorise son autonomie. Les enfants participent aux ateliers et différents coins selon leurs goûts et se retrouvent par le fait même avec des amis qui ont les mêmes affinités qu'eux.

L'atelier

L'atelier est un lieu où l'éducatrice propose à l'enfant une activité éducative avec des objectifs d'apprentissage bien spécifiques. L'atelier s'intègre généralement au thème de la semaine. Il y a deux formes d'ateliers : l'atelier dirigé et l'atelier d'apprentissages.

Dans l'atelier dirigé, l'éducatrice dirige l'activité avec des consignes claires et des objectifs spécifiques bien précis. Elle encadre l'enfant dans l'atteinte des objectifs prévus. Dans l'atelier d'apprentissage, l'éducatrice est présente, mais observe les enfants. Elle les laisse explorer l'atelier de manière autonome.

Un atelier dure en moyenne de 15 à 20 minutes. Ce type d'activité peut se pratiquer seul ou en groupe. L'éducatrice accompagne, stimule et observe l'enfant durant cette période. Elle peut aussi les inviter à faire une rotation des ateliers, s'il y en a plusieurs. À la fin, elle fait un retour sur les apprentissages avec les enfants et les invite à expliquer, dans leurs mots, ce qu'ils ont réalisé durant l'atelier.

Les jeux libres

Les jeux libres sont regroupés dans différents coins organisés par l'éducatrice, ou elle a mis à la disposition des enfants du matériel ludique, afin qu'ils puissent jouer librement, sans son intervention directe, mais sous sa supervision. Tout comme l'atelier, l'enfant pourra choisir son coin de jeux libres: coin blocs, coin bricolage, coin jeux de table, coin lecture, etc. L'éducatrice peut aussi assurer une certaine rotation en utilisant un système quelconque, fermer la lumière par exemple, qui indiquera aux enfants qu'ils doivent changer de coin.

Il est très important que l'éducatrice soit à l'écoute de son groupe d'enfants, afin qu'elle puisse planifier l'aménagement de ses coins. Une bonne organisation des coins rend les jeux plus attrayants pour les enfants. L'environnement physique des coins doit être stimulant et fonctionnel.

Les sorties et autres activités spéciales

Tout au long de l'année, nous offrons activités spéciales gratuites aux enfants de la garderie. Pour des raisons de sécurité, les sorties éducatives ont été adaptées pour être des activités spéciales animés sur place à la garderie. Plusieurs fois par année, nous engageons des professionnels du théâtre pour venir faire des spectacles sur les différents thèmes. De plus, nous recevons aussi des animateurs, comme *Educazoo* qui fait le tour des groupes avec des animaux.

Afin de préparer les gradués pour l'école, ils ont droit à une visite dans une école du quartier et une autre à notre bibliothèque locale.

De plus, la garderie organise également des activités spéciales tout au long de l'année, comme pour l'Halloween, Noël, la Saint-Valentin, la semaine des services de garde, la journée de l'enfant et bien d'autres. Pour ces occasions, nous louons du matériel spécial, comme des jeux gonflables, une machine à barbe à papa et pleins d'autres matériel pour animer les enfants.

Et une journée typique à la garderie... ça se passe comment?

Bien qu'il y ait des moments de routine stables dans la journée pour que les enfants puissent avoir des repères, toutes les journées à la garderie sont différentes! À la petite enfance, nous avons l'avantage d'avoir un horaire flexible. L'important, c'est de s'amuser et d'avoir un équilibre entre les moments intenses et les moments calmes. De plus, les activités peuvent être adaptées aux conditions météorologiques.

Durant la journée, l'enfant retrouvera toujours ses quatre grands repères : le moment de la collation matinale, le dîner, la sieste et le moment de la collation d'après-midi.

La collation matinale (9h00) annonce que tous les amis du groupe sont arrivés. Il s'agit souvent du moment où les éducatrices auront prévu une activité dirigée, un jeu de groupe

ou une causerie. Une fois que l'éducatrice sent que son groupe a besoin de bouger, on retrouve typiquement un moment de jeu libre extérieur ou une activité physique intérieur. Les enfants peuvent dépenser leur énergie avant de venir s'asseoir pour le dîner.

Le dîner (11h00) est un moment calme de rassemblement et de discussion en grand groupe. Les enfants en profitent pour raconter des anecdotes qu'ils ont vécu à l'extérieur de la garderie et l'éducatrice en profite pour faire un retour sur le thème et les activités du jour. Elle demande parfois à son groupe ce qu'ils aimeraient faire l'après-midi et leur offre un choix.

Suivi du dîner se retrouve une autre période plus agitée qui permet aux enfants de bouger avant le moment de la sieste. Il s'agit souvent d'un moment de jeux libres, puisque les éducatrices ont des tâches à effectuer pour préparer la sieste. Elle invite les enfants à participer aux préparatifs selon leur niveau d'autonomie.

La sieste (12h30 à 14h30) est un moment de détente dans toute la garderie. Bien que la majorité des enfants dorment, certains préfèrent se détendre avec un jeu calme ou un livre.

Le moment de la collation d'après-midi (15h00) indique à l'enfant que la journée tire à sa fin. À ce moment de la journée, les enfants sont souvent placés en ateliers. De cette manière, ils peuvent papillonner entre différentes activités selon leurs intérêts et leur niveau d'énergie. De plus, avec ce type d'activité, l'arrivée des parents n'interrompt pas le jeu des autres enfants.

Établir une relation de confiance avec les parents

Le rôle du parent au sein du service de garde

Les parents sont invités à s'impliquer dans la garderie par l'intermédiaire du comité de parents et lors d'activités spéciales: BBQ de la rentrée, graduation, journée nationale de l'enfant, thèmes spécifiques et autres.

Les parents d'enfants avec des besoins particuliers sont invités à rencontrer l'éducatrice et l'orthophoniste à la garderie. Ils participent au plan d'intervention et des rencontres sont organisées avec eux et les différents professionnels dans le dossier de l'enfant.

En raison de leur formation et de leur expérience, les éducatrices ont acquis des connaissances en petite enfance qui peuvent s'avérer bien utiles et pertinentes pour bien des parents. Les éducatrices ont pour rôle de soutenir les parents dans leurs compétences parentales. Certains en sont à leur premier enfant et vivent des inquiétudes légitimes et d'autres peuvent avoir besoin de conseils judicieux.

Étant donné que notre service de garde est situé dans un quartier défavorisé, nous sommes en présence d'une clientèle vulnérable à bien des niveaux: pauvreté, immigration

et monoparentalité. Pour toutes ces raisons, l'éducatrice est une personne ressource très aidante pour les parents, d'où l'importance de créer une relation de confiance sans préjugé basée sur le respect avec les parents.

Les moyens de communication

Il est très important que l'éducatrice ait une relation harmonieuse avec les parents. Une relation basée sur la confiance et la collaboration assure à l'enfant une continuité dans son développement. Cela assure un lien logique entre ce qui se passe au service de garde et à la maison.

Les échanges quotidiens sous forme de conversations informelles avec les parents sont profitables à la compréhension du développement, du comportement et de la santé de l'enfant.

L'agenda électronique/journal de bord est aussi un moyen de communication efficace. Il permet à l'éducatrice d'y noter des observations journalières du vécu de l'enfant à la garderie: appétit, sommeil, humeur, anecdotes et comportements.

La Garderie le Centre la Bonté fait toujours son possible pour s'équiper des nouvelles technologies pour assurer une bonne communication avec sa clientèle. Voilà pourquoi nous avons maintenant une page Facebook ouverte à tous nos parents sur laquelle nous publions des photos, des rappels et annonçons nos évènements à venir.

Nous nous sommes également équipés du système Amisgest et À Petits Pas (Casiope), spécialement créés pour assurer la sécurité des enfants dans les services de garde et les écoles. Le système comporte trois aides: les clés de présence, l'agenda électronique et notre téléviseur qui affiche le menu, la météo et nos messages importants. Ainsi, nous savons en tout temps qui se trouve dans la garderie, nos ratios et nos statistiques de présence pour maximiser nos services.

Divulgateion et appropriation du programme éducatif

Le personnel éducateur

Au cœur de notre garderie, se trouve une équipe d'éducatrices passionnées et dévouées qui jouent un rôle vital dans la mise en œuvre de notre programme éducatif novateur. Nous valorisons profondément leur engagement et leur capacité à s'approprier notre approche pédagogique, car c'est grâce à leur dévouement que chaque enfant reçoit une expérience éducative enrichissante et adaptée à ses besoins uniques.

Participation active

Nous encourageons activement nos éducatrices à contribuer à la création et à l'évolution de notre programme éducatif. Leurs idées, leurs réflexions et leur expertise sont intégrées dans chaque aspect de nos activités.

Formation continue

Nous investissons dans le développement professionnel de notre équipe éducative en offrant des opportunités de formation continue. Cela permet à nos éducatrices de rester informées des dernières avancées en matière de pédagogie, de psychologie de l'enfant et de meilleures pratiques éducatives.

Flexibilité et adaptabilité

Nous reconnaissons que chaque enfant est unique, et notre équipe éducative est encouragée à s'adapter en conséquence. Nos éducatrices sont habilitées à personnaliser les activités éducatives pour répondre aux besoins individuels de chaque enfant, favorisant ainsi une expérience éducative authentique et significative.

Modélisation des valeurs

Les éducatrices sont des modèles essentiels pour les enfants. Nous encourageons notre équipe à incarner les valeurs fondamentales de notre programme éducatif, notamment le respect, la curiosité, la créativité et l'inclusion. En faisant preuve de ces valeurs au quotidien, nos éducatrices enseignent aux enfants bien plus que des concepts éducatifs.

Un engagement partagé

Notre équipe éducative partage une vision commune de l'excellence éducative et du bien-être de chaque enfant. Cette cohésion renforce notre capacité à fournir un environnement éducatif où chaque enfant peut grandir, explorer et s'épanouir en toute confiance.

Nous croyons que la réussite de notre programme éducatif repose sur la passion et l'engagement inébranlables de notre personnel éducateur. Leur appropriation active et leur implication dans chaque aspect de notre approche pédagogique garantissent que chaque jour à la garderie est une occasion de découvrir, d'apprendre et de créer des souvenirs précieux pour chaque enfant.

Les parents

Dans notre garderie, nous croyons fermement que l'éducation est un partenariat entre le personnel éducateur, les enfants et leurs parents. Nous encourageons activement les parents à s'approprier notre programme éducatif et à collaborer étroitement avec notre équipe pour créer une expérience enrichissante et épanouissante pour chaque enfant.

Communication ouverte

Nous établissons une communication ouverte et transparente avec les parents dès le début. Nous partageons régulièrement des informations sur les activités, les progrès et le développement de chaque enfant, favorisant ainsi une compréhension mutuelle et une participation informée.

Implication dans les activités

Nous invitons chaleureusement les parents à participer à certaines activités au sein de notre garderie. Cela peut inclure des événements spéciaux ou des ateliers. Cette

participation renforce le lien entre la garderie, les parents et les enfants, créant ainsi une véritable communauté éducative.

Partage des valeurs

Nous encourageons les parents à comprendre et à adopter les valeurs fondamentales de notre programme éducatif. En partageant ces valeurs avec les enfants à la maison, les parents renforcent l'apprentissage continu et cohérent de l'enfant.

Participation aux décisions

Nous impliquons activement les parents dans les décisions importantes concernant le programme éducatif. Leurs retours d'expérience, leurs commentaires et leurs suggestions sont essentiels pour adapter et améliorer constamment notre approche pédagogique.

En encourageant activement l'engagement des parents dans l'expérience éducative de leurs enfants, nous créons un environnement où les enfants se sentent soutenus, compris et aimés à la fois à la garderie et à la maison. Ce partenariat fort entre les parents et l'équipe éducative enrichit le parcours éducatif de chaque enfant et jette les bases d'une croissance heureuse et équilibrée.

[Garantir la mise en œuvre quotidienne du programme éducatif](#)

Chez nous, la mise en œuvre cohérente et réussie de notre programme éducatif est une priorité absolue. La Direction joue un rôle essentiel dans l'assurance de la qualité de notre approche pédagogique, en veillant à ce que chaque enfant bénéficie d'une expérience éducative riche et engageante. Voici comment nous nous assurons que le programme éducatif est bien appliqué au quotidien:

Formation et orientation

Avant même de commencer leur travail, le personnel éducateur reçoit de l'information approfondie sur notre programme éducatif, ses objectifs, ses valeurs et ses méthodologies. Cela garantit que chaque éducatrice comprend pleinement notre approche et peut la mettre en œuvre avec confiance.

Réunions régulières

La direction organise régulièrement des réunions d'équipe où le personnel éducateur discute des activités, des défis et des succès de la mise en œuvre du programme. Ces réunions offrent également un espace pour partager des idées novatrices et des meilleures pratiques.

Observation et évaluation

Les membres de la Direction observent régulièrement les activités pour s'assurer que les éducatrices appliquent le programme éducatif de manière cohérente. Cela permet d'identifier les points forts et les domaines d'amélioration pour chaque membre du personnel.

Révision continue

Nous entretenons un processus continu de révision et d'amélioration de notre programme éducatif. En écoutant les commentaires des éducatrices, des parents et des enfants, nous nous adaptons constamment pour répondre aux besoins changeants.

Rétroaction constructive

La direction fournit une rétroaction constructive aux éducatrices pour les guider dans la mise en œuvre du programme. Cette rétroaction vise à renforcer leurs points forts et à les aider à surmonter les défis éventuels.

Suivi individuel

Chaque éducatrice bénéficie d'un suivi individuel pour discuter de son développement professionnel, de ses objectifs et de sa compréhension du programme éducatif. Cela favorise une mise en œuvre personnelle et réfléchie du programme.

Adaptation aux besoins individuels

Nous reconnaissons que chaque enfant est unique, et la Direction travaille avec les éducatrices pour adapter le programme en fonction des besoins et des intérêts individuels de chaque enfant.

Grâce à ces mesures et à un engagement fort de la part de la Direction, nous nous assurons que notre programme éducatif est intégré de manière réfléchie et cohérente dans chaque aspect de notre garderie. Notre objectif ultime est d'offrir à chaque enfant une expérience éducative exceptionnelle qui les encourage à grandir, à explorer et à s'épanouir.

Conclusion

Les activités soigneusement conçues et mises en œuvre dans notre programme éducatif incarnent fidèlement les orientations générales que nous avons définies. Chaque aspect de nos activités est façonné pour offrir aux enfants un environnement d'apprentissage stimulant, inclusif et adapté à leurs besoins individuels.

Les valeurs fondamentales de respect, d'exploration, de créativité et d'inclusion se reflètent dans chaque interaction, chaque atelier et chaque moment partagé au sein de notre garderie. De l'exploration des sciences à la promotion de la santé et du bien-être, en passant par l'engagement actif avec la communauté, nos activités embrassent la totalité du développement de l'enfant, favorisant une croissance holistique qui prépare nos jeunes apprenants à un avenir riche en possibilités et en succès.

Notre programme éducatif est bien plus qu'une série d'activités ; il est le reflet vivant de notre engagement envers l'épanouissement de chaque enfant et envers la construction d'une base solide pour leur avenir.